

Prevenencia a náprava environmentálnych škôd

(Zákon NR SR č. 359/2007 Z.z.
o prevencii a náprave environmentálnych škôd
a o zmene a doplnení niektorých zákonov)



ZÁKON Prečo bol prijatý zákon č. 359/2007 Z.z. o prevencii a náprave environmentálnych škôd

Zákonom sa preberá smernica EP a R 2004/35/ES o environmentálnej zodpovednosti pri prevencii a odstraňovaní environmentálnych škôd, ktorá zvyšuje zodpovednosť prevádzkovateľov za poškodzovanie životného prostredia. Základnou zásadou je finančná zodpovednosť prevádzkovateľa za environmentálnu škodu. Prevádzkovatelia by preto mali byť motivovaní prijímať preventívne opatrenia na predchádzanie environmentálnym škodám, aby tak znížili svoje náklady na odstránenie možných environmentálnych škôd spôsobených ich činnosťou.

Na koho sa zákon vzťahuje

Zákon sa vzťahuje objektívne, teda bez potreby preukázať zavinenie, na prevádzkovateľov, ktorí vykonávajú niektorú z týchto činností:

1. činnosti podliehajúce integrovanému povoľovaniu podľa zákona č. 245/2003 Z.z. o integrovanej prevencii a kontrole znečisťovania (IPKZ),
2. zber, prepravu, zhodnocovanie a zneškodňovanie odpadov, ktoré vyžadujú súhlas alebo registráciu podľa zákona č. 223/2001 Z.z. o odpadoch,
3. cezhraničný pohyb odpadov vyžadujúci povolenie podľa Nariadenia EP a R (ES) 1013/2006 o preprave odpadu,
4. vypúšťanie odpadových vôd, vypúšťanie znečisťujúcich látok do vôd, odber a vzdúvanie vody, ktoré vyžadujú povolenie podľa zákona č. 364/2004 Z.z. o vodách,
5. výrobu, používanie, uskladňovanie, spracúvanie, plnenie, uvoľňovanie do životného prostredia a vnútropodnikovú prepravu nebezpečných chemických látok a prípravkov, prípravkov na ochranu rastlín a biocídnych výrobkov podľa zákonov č. 163/2001 Z. z. o chemických látkach a chemických prípravkoch, zákona č. 193/2005 Z. z. o rastlinolekárskej starostlivosti a zákona č. 217/2003 Z. z. o podmienkach uvedenia biocídnych výrobkov na trh,
6. prepravu nebezpečného tovaru cestnou, železničnou, vodnou a leteckou dopravou,
7. prevádzku veľkých zdrojov znečisťovania ovzdušia, spaľovní odpadov a zariadení na spoluspaľovanie odpadov podľa zákona č. 478/2002 Z.z. o ochrane ovzdušia,
8. používanie geneticky modifikovaných organizmov a ich zámerné uvoľňovanie podľa zákona č. 151/2002 Z.z. o používaní genetických technológií a geneticky modifikovaných organizmov.

Za environmentálnu škodu na chránených druhoch rastlín a živočíchov a chránených biotopoch zodpovedajú aj ďalší prevádzkovatelia, ak takúto škodu zavinili.

Na čo sa zákon nevzťahuje

Tento zákon sa nevzťahuje na environmentálnu škodu, ani na bezprostrednú hrozbu takejto škody spôsobenú:

- vojnou alebo vojnovým stavom,
- prírodným javom výnimočnej, neovplyvniteľnej a neodvrátiteľnej povahy,
- činnosťou s jadrovým rizikom, na ktorú sa vzťahuje osobitný predpis, ako aj udalosťou alebo činnosťou, pri ktorej sa na zodpovednosť alebo náhradu škody vzťahujú ustanovenia medzinárodnej zmluvy, ktorou je Slovenská republika viazaná,
- znečistením difúzneho charakteru, pri ktorom nie je možné určiť príčinnú súvislosť medzi environmentálnou škodou a pracovnou činnosťou jednotlivých prevádzkovateľov.

Tento zákon sa nevzťahuje na činnosti, ktorých

- hlavným účelom je slúžiť obrane štátu alebo medzinárodnej bezpečnosti,
- výlučným účelom je ochrana pred živelnými pohromami.

Tento zákon sa nevzťahuje na environmentálnu škodu,

- ak od emisie, udalosti alebo havárie, ktorá škodu spôsobila, uplynulo viac ako 30 rokov,
- ktorá vznikla pred účinnosťou zákona.

Čo je environmentálna škoda

Environmentálnou škodou je škoda na

1. chránených druhoch a chránených biotopoch, ktorá má závažné nepriaznivé účinky na dosahovanie alebo udržiavanie priaznivého stavu ochrany chránených druhov a chránených biotopov alebo
2. vode, ktorá má závažné nepriaznivé účinky na ekologický, chemický alebo kvantitatívny stav vôd alebo na ekologický potenciál vôd, alebo



Zničený biotop rozoraním v UEV Veľká Fatra
Foto: ŠOP SR, Ing. Viktória Chilová

3. pôde spočívajúca v znečistení pôdy predstavujúcom závažné riziko nepriaznivých účinkov na zdravie ľudí v dôsledku priameho alebo nepriameho zavedenia látok, prípravkov, organizmov alebo mikroorganizmov na pôdu, do pôdy alebo pod jej povrch.

Na iných zložkách životného prostredia, napr. na ovzduší environmentálna škoda nemôže vzniknúť, hoci ovzdušie je médium, cez znečistenie ktorého môže dôjsť k vzniku environmentálnej škody na vode, pôde, chránených druhoch alebo chránených biotopoch. Environmentálna škoda nezahŕňa škodu na majetku ani škodu na zdraví ľudí.

Čo je bezprostredná hrozba environmentálnej škody

Bezprostrednou hrozbou environmentálnej škody je dostatočná pravdepodobnosť, že v blízkej budúcnosti môže dôjsť k environmentálnej škode.

Ďalšie dôležité pojmy zo zákona

- Škodou je merateľná nepriaznivá zmena prírodného zdroja alebo merateľné zhoršenie funkcií prírodného zdroja, ku ktorým môže dôjsť priamo alebo nepriamo.
- Prevádzkovateľom je právnická osoba alebo fyzická osoba – podnikateľ, ktorá vykonáva alebo riadi pracovnú činnosť alebo na ktorú boli podľa osobitného predpisu (napr. zákon o konkurze) prevedené rozhodujúce ekonomické právomoci nad technickým fungovaním takejto činnosti, vrátane držiteľ povolenia alebo oprávnenia na takúto činnosť, osoby zaregistrovanej na takúto činnosť alebo osoby vykonávajúcej takúto činnosť na základe jej oznámenia.
- Chránenými druhmi a chránenými biotopmi sú
 - chránené druhy európskeho významu uvedené v osobitnom predpise,
 - druhy európskeho významu a sťahovavé vtáky na ktorých ochranu sa vyhlasujú chránené územia uvedené v osobitnom predpise a ich chránené biotopy,
 - miesta na rozmnožovanie alebo na oddych chránených druhov európskeho významu uvedených v osobitnom predpise,
 - chránené biotopy európskeho významu uvedené v osobitnom predpise.
- Vodou sú všetky vody podľa zákona o vodách.
- Pôdou je poľnohospodárska pôda, lesné pozemky, zastavané plochy a nádvoria a ostatné plochy.
- Základným stavom je stav prírodného zdroja a jeho funkcií v čase vzniku environmentálnej škody, ktorý by existoval, keby nedošlo k environmentálnej škode, odhadnutý na základe dostupných informácií.
- Preventívnym opatrením je opatrenie, ktoré sa prijme ako reakcia na udalosť, konanie alebo opomenutie, spôsobujúce bezprostrednú hrozbu environmentálnej škody, a ktorého účelom je takejto škode predísť alebo ju minimalizovať.
- Nápravným opatrením je akcia alebo kombinácia akcií vrátane opatrení na zmiernenie následkov alebo dočasných opatrení, ktorých účelom je obnova, regenerácia alebo nahradenie poškodených prírodných zdrojov alebo ich zhoršených funkcií alebo zabezpečenie rovnocennej náhrady za tieto zdroje alebo funkcie. Nápravné opatrenia sa členia na primárne, doplnkové a kompenzačné.
- Nákladmi sú náklady potrebné na zabezpečenie náležitej a účinnej prevencie a nápravy environmentálnej škody

vrátane nákladov na posúdenie environmentálnej škody, bezprostrednej hrozby environmentálnej škody a alternatívnych opatrení, nákladov na súvisiacu administratívu, právne služby a na vymáhanie náhrady nákladov, nákladov na zber údajov a ďalších všeobecných nákladov, ako aj nákladov na monitorovanie a kontrolu environmentálnou škodou dotknutého alebo ohrozeného miesta.

Čo treba robiť, ak nastane bezprostredná hrozba environmentálnej škody

Povinnosti prevádzkovateľa:

- a) sám posúdiť, či bezprostredne hrozí vznik environmentálnej škody (možnosť konzultácie na príslušnom orgáne),
- b) bezodkladne prijať a vykonať preventívne opatrenia,
- c) ak sa hrozba vzniku environmentálnej škody napriek vykonaným preventívnym opatreniam neodstráni, bezodkladne to oznámiť príslušnému orgánu.

Príslušný orgán je oprávnený:

- a) požadovať od prevádzkovateľa poskytnutie potrebných informácií,
- b) uložiť prevádzkovateľovi, aby prijal a vykonal preventívne opatrenia, ak tak ešte prevádzkovateľ neurobil,
- c) sám prijať a vykonať preventívne opatrenia, ak prevádzkovateľ
 1. neplní sám alebo ani na základe rozhodnutia podľa písmena b) preventívne opatrenia alebo
 2. nie je známy alebo nemá právneho nástupcu alebo
 3. nie je povinný znášať náklady na preventívne opatrenia alebo ich časť v zákonom ustanovených prípadoch.



Čo treba robiť, ak nastane environmentálna škoda

Povinnosti prevádzkovateľa:

- a) oznámiť bezodkladne vznik environmentálnej škody príslušnému orgánu (obvodnému úradu životného prostredia alebo Slovenskej inšpekcii životného prostredia, možnosť konzultácie),
- b) vykonať opatrenia na zabránenie šírenia environmentálnej škody (tzv. zmierňujúce opatrenia),
- c) vypracovať návrh nápravných opatrení a požiadať príslušný orgán o ich schválenie.

Príslušný orgán je oprávnený

- a) požadovať od prevádzkovateľa, aby mu poskytol doplnujúce informácie o environmentálnej škode, ku ktorej došlo,
- b) rozhodnúť o uložení povinnosti prevádzkovateľa vykonať nápravné opatrenia vrátane zmierňujúcich opatrení, ak túto svoju povinnosť prevádzkovateľ nespĺnil, a dať mu podľa potreby pokyny, ktorými sa má riadiť pri prijímaní a vykonávaní nápravných opatrení,
- c) prijať a vykonať nápravné opatrenia, ak prevádzkovateľ
 1. neplní sám alebo ani na základe rozhodnutia podľa písmena b) zmierňujúce opatrenia alebo nápravné opatrenia a povinnosti na zmiernenie a nápravu environmentálnej škody alebo
 2. nie je známy alebo nemá právneho nástupcu alebo
 3. nie je povinný znášať náklady na nápravné opatrenia v zákonom ustanovených prípadoch.

Náprava environmentálnej škody

Cieľom nápravy environmentálnej škody na chránených druhoch a chránených biotopoch a na vode je obnova životného prostredia do základného stavu. Tento cieľ sa dosahuje pomocou primárnej, doplnkovej a kompenzačnej nápravy. Primárnou nápravou sú nápravné opatrenia, ktorými sa dosiahne obnova environmentálnu škodou poškodených prírodných zdrojov alebo ich funkcií do základného stavu alebo do takmer základného stavu. Doplnkovou nápravou sú nápravné opatrenia, ktoré sa musia prijať vtedy, ak sa nedosiahla obnova environmentálnu škodou poškodených prírodných zdrojov alebo ich funkcií primárnymi nápravnými opatreniami. Kompenzačnou nápravou sú nápravné opatrenia, ktoré sa prijímu na kompenzáciu dočasných strát prírodných zdrojov alebo ich funkcií, ktoré nastali od dňa vzniku environmentálnej škody, až kým sa primárnymi nápravnými opatreniami nedosiahne obnova prírodného zdroja alebo ich funkcií, pričom kompenzačná náprava nezahŕňa finančnú kompenzáciu pre verejnosť.

Cieľom nápravy environmentálnej škody na pôde je odstránenie nepriaznivých účinkov znečistenia pôdy na zdravie ľudí. Environmentálna škoda na pôde sa zisťuje vykonaním analýzy rizík, ktorú zabezpečuje prevádzkovateľ.

Náklady na prevenciu a nápravu environmentálnych škôd

Náklady na preventívne opatrenia a nápravné opatrenia znáša prevádzkovateľ, a to aj v prípadoch, ak ich namiesto neho vykonal príslušný orgán. Príslušný orgán si bude náklady späť vymáhať od prevádzkovateľa v exekučnom konaní. Z tohto základného pravidla zákon pripúšťa niekoľko výnimiek:

1. Prevádzkovateľ nie je povinný znášať náklady na preventívne opatrenia alebo ich časť, ak preukáže, že environmentálna škoda alebo bezprostredná hrozba environmentálnej škody

- a) bola spôsobená treťou osobou, pričom on vynaložil všetko úsilie, ktoré možno od neho požadovať, aby vzniku environmentálnej škody alebo jej bezprostrednej hrozby zabránil alebo
- b) vznikla v dôsledku splnenia záväzného príkazu, pokynu alebo povolenia na vykonávanie pracovnej činnosti vydaného orgánom verejnej správy v čase pred vznikom environmentálnej škody alebo bezprostrednej hrozby environmentálnej škody.

2. Prevádzkovateľ nie je povinný znášať náklady na nápravné opatrenia alebo ich časť, ak preukáže, že environmentálna škoda vznikla v dôsledku

- a) emisie alebo udalosti povolené v rozhodnutí o vykonávaní pracovnej činnosti a zároveň preukáže, že environmentálnu škodu nezavinil,
- b) emisie, činnosti alebo akéhokoľvek spôsobu použitia výrobku pri výkone pracovnej činnosti, pri ktorom prevádzkovateľ preukáže, že ho na základe stavu poznatkov vedy a techniky v čase, keď došlo k emisii alebo keď bola činnosť vykonaná, nemohol považovať za také, ktoré by mohlo spôsobiť environmentálnu škodu a zároveň preukáže, že environmentálnu škodu nezavinil,
- c) konania tretej osoby ako v bode 1 písm. a) alebo
- d) splnenia záväzného príkazu ako v bode 1 písm. b).

Finančné krytie zodpovednosti za environmentálnu škodu

Od roku 2012 budú prevádzkovatelia, ktorí sú objektívne zodpovední za environmentálnu škodu, povinní zabezpečiť finančné krytie svojej zodpovednosti uzavretím poistenia alebo iným rovnocenným spôsobom. Do r. 2012 je finančné krytie zodpovednosti za environmentálnu škodu pre prevádzkovateľov dobrovoľné.

Environmentálne škody presahujúce hranice štátov

V zákone sa upravuje aj postup v prípadoch, ak má environmentálna škoda resp. bezprostredná hrozba environmentálnej škody cezhraničné dôsledky.

Kto je príslušným orgánom

Štátnu správu v oblasti environmentálnej škody vykonáva Ministerstvo životného prostredia SR ako ústredný orgán štátnej správy, krajské úrady životného prostredia ako druhostupňové orgány, obvodné úrady životného prostredia ako ťažiskový prvostupňový príslušný orgán a pre prevádzky, ktoré spadajú pod zákon č. 245/2003 Z.z. o integrovanej prevencii a kontrole znečisťovania je príslušným orgánom Slovenská inšpekcia životného prostredia.

Konania

Podľa zákona budú prebiehať tieto správne konania:

- konanie o uložení preventívnych opatrení a nápravných opatrení,
- konanie o schválení návrhu nápravných opatrení,
- konanie o znášaní nákladov,
- konanie o určení rozsahu podielu na vzniku environmentálnej škody,
- konanie o náhrade nákladov.

Konzultácie

V prípade pochybností, či skutočne hrozí alebo či už vznikla environmentálna škoda, bude sa môcť prevádzkovateľ obrátiť na príslušný orgán so žiadosťou o konzultácie. Príslušný orgán je povinný do 60 dní dať prevádzkovateľovi písomné stanovisko. Podanie žiadosti o konzultáciu nemá odkladný účinok vo vzťahu k povinnosti prevádzkovateľa prijať a vykonať preventívne a nápravné opatrenia.

Oznámenie

Určený okruh dotknutých osôb vrátane environmentálnych mimovládnych organizácií je oprávnený v prípade, ak vznikla environmentálna škoda, oznámiť túto skutočnosť spolu s potrebnými dôkazmi príslušnému orgánu. Príslušný orgán je povinný oznámenie prešetriť a ak environmentálna škoda vznikla, začať konanie podľa tohto zákona.

Sankcie

Za porušenie zákona sa budú ukladať pokuty až do výšky 1 mil. Sk.

Účinnosť

Zákon nadobudol účinnosť 1. septembra 2007



Použité fotografie v publikácii sú z archívu SIŽP

Informačný systém prevencie a nápravy environmentálnych škôd

IS je zriadený, v zmysle § 20 ods. zákona č. 359/2007 Z.z. o prevencii a náprave environmentálnych škôd a o zmene a doplnení niektorých zákonov, IS bude prístupný na internetovej stránke www.enviroportal.sk/environmentalne-skody, v súčasnosti nájdete na uvedenej stránke základné informácie o zákone a o pripravovanom IS.

Ciele IS

- Zhromažďovanie údajov a poskytovanie informácií na úseku prevencie a nápravy environmentálnych škôd.
- Priebežné a efektívne sprístupnenie informácií užívateľom.
- Vytvorenie podmienok pre plnenie informačných povinností SR na národnej a medzinárodnej úrovni.

Informačný systém prevencie a nápravy environmentálnych škôd bude obsahovať informácie o:

- environmentálnej škode alebo jej bezprostrednej hrozbe, o jej type, mieste a dátume jej vzniku alebo zistenia, jej rozsahu a dátume začatia a skončenia konania podľa šiestej časti tohto zákona,
- zodpovednom prevádzkovateľovi, jeho obchodnom mene, adrese, o štatutárnom zástupcovi, o kóde prevažujúcej činnosti,
- preventívnych opatreniach alebo nápravných opatreniach prijatých a vykonaných vrátane zmierňujúcich opatrení a výsledku nápravy environmentálnej škody alebo bezprostredne hroziacej EŠ,
- nákladoch na preventívne opatrenia a nákladoch na nápravné opatrenia podľa tohto zákona
 - vynaložených priamo zodpovedným prevádzkovateľom, ak sú tieto údaje k dispozícii,
 - získaných dodatočne od zodpovedného prevádzkovateľa priamo alebo z finančného krytia jeho zodpovednosti podľa § 13,
 - nezískaných od zodpovedného prevádzkovateľa, s uvedením dôvodov, pre ktoré neboli získané späť,
 - vynaložených zo štátneho rozpočtu,
- súdnych konaniach a ich výsledkoch, o určenie environmentálnej zodpovednosti prevádzkovateľov a výšky nákladov na krytie zodpovednosti prevádzkovateľov alebo ďalších zainteresovaných osôb, ktoré toto súdne konanie využili
- stave životného prostredia a odkaz na miesta, kde možno získať potrebné údaje na zistenie základného stavu podľa § 2 ods. 5 a ďalšie informácie o životnom prostredí zhromažďované, uchovávané a šírené podľa tohto zákona alebo podľa osobitných predpisov.

Štruktúra IS

Súčasťou IS budú tri registre a informácie k zisteniu základného stavu prírodných zdrojov.

Zoznam a obsah registrov:

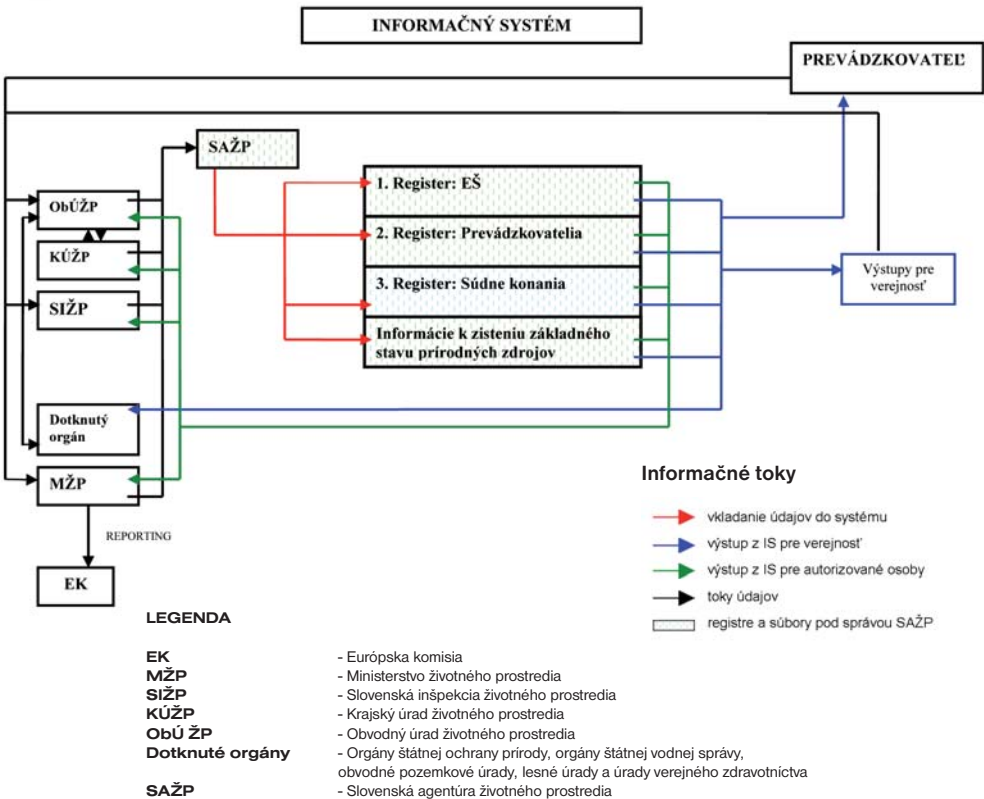
1. Register: EŠ (environmentálne škody) – bude obsahovať údaje o bezprostrednej hrozbe EŠ a o vzniknutej EŠ na chránených druhoch a biotopoch európskeho významu, na vode a na pôde, údaje o prijatých a vykonaných preventívnych a nápravných opatreniach a nákladoch s nimi spojených.
2. Register: Prevádzkovatelia – bude obsahovať základné informácie o vlastníkoch a prevádzkovateľoch činnosťami, ktorých dôjde k bezprostrednej hrozbe environmentálnej škody alebo ku vzniku environmentálnej škody.
3. Register: Súdne konania – bude obsahovať údaje o zainteresovaných subjektoch, ktoré využijú súdne konanie a výsledok týchto súdnych konaní.

Súbor Informácie k zisteniu základného stavu prírodných zdrojov obsahuje odkaz na stránky, na ktorých je možné získať potrebné údaje na zistenie základného stavu prírodných zdrojov (chránené druhy a biotopy európskeho významu, voda, pôda,).

Užívatelia IS

Špecifikácia užívateľov informačného systému vyplýva priamo zo zákona, ktorý stanovuje okruh účastníkov procesu vrátane ich práv a povinností. Informačný systém bude postavený tak, aby podával komplexnú informáciu pre MŽP SR, orgány štátnej správy, KÚ ŽP, ObÚ ŽP, SIŽP, dotknuté orgány, lesné úrady, pozemkové úrady, úrady verejného zdravotníctva, prevádzkovateľov, verejnosť a poisťovne.

Schéma IS



DIFERENCIÁCIA ÚZEMIA SR

Diferenciácia územia SR podľa potencionálneho rizika závažnosti environmentálnej škody

Potreba spracovania diferenciácie územia SR vyplynula z procesu prípravy zákona o environmentálnej zodpovednosti pri prevencii a náprave environmentálnych škôd v rámci implementácie Smernice EPaR 2004/35/ES. Táto smernica vyžaduje, aby príprava preventívnych i nápravných opatrení súvisiacich s možnými environmentálnymi škodami bola čo najobjektívnejšia a opierala sa o merateľné ukazovatele environmentálnej škody, či už potenciálnej, alebo už vzniknutej.

Ďalším, pomerne dôležitým, dôvodom bolo poskytnutie akejsi „prvej pomoci“ hlavne prevádzkovateľom spadajúcim pod režim zákona, pri zorientovaní sa v území z hľadiska stanovenia možnej závažnosti environmentálnej škody na prírodných zdrojoch.

Tento materiál je prístupný na stránke: <http://enviportal.sk/environmentalne-skody/dokumenty.php>

Cieľ

Vytvoriť podklad hodnotiaci environmentálnu kvalitu územia SR a následne závažnosť účinkov environmentálnych škôd opierajúci sa o ukazovatele hodnotenia prírodných zdrojov, a to chránených druhov a biotopov, vody a pôdy v kontexte s požiadavkami predmetnej smernice.

Chránené druhy a biotopy

V tejto problematike bolo nevyhnutné stanoviť závažnosť environmentálnych škôd aj na územiach mimo chránených území prírody. Vo vzťahu k tomu, vstupnými podkladmi pri určovaní závažnosti nepriaznivých účinkov environmentálnych škôd na chránených druhoch a biotopoch je nielen sieť chránených území NATURA 2000, ale tiež podklad identifikujúci rozšírenie týchto druhov a biotopov mimo tejto siete chránených území a taktiež ich rozšírenie v národnej sieti chránených území.

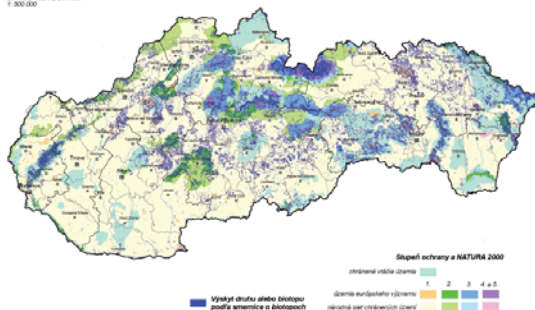
Hodnotenie bude aktualizované na základe spresňovania údajov o výskyte druhov a biotopov, na ktoré sa zákon o environmentálnej zodpovednosti vzťahuje.

Vstupy

- súčasná sieť chránených území (navrhované územia tvoriace sieť NATURA 2000 – chránené vtáčie územia, územia európskeho významu a účelovo doplnené chránené územia tvoriace národnú sieť) zgeneralizovaná do kategorizácie chránených území podľa stupňov ochrany,
- dostupné databázové údaje o rozšírení biotopov alebo biotopov druhov uvedených v prílohách I a II Smernice o biotopoch,
- rozšírenie taxónov a biotopov aj mimo siete chránených území.

Závažnosť nepriaznivých účinkov environmentálnych škôd v chránených územiach a na biotopoch

Žig: 010 Atlas reprezentatívnych geoinformačných Govorka, 2006, CIA/INIZ - inštitút aplikovanej ekológie, ŠOP SR, 2004
Zostavil: S.Š.Š. - 1.8.2010, verzia 2007
Základný měřítko: 1:300 000



Výstup

vysoká závažnosť – územia spadajúce do 5. a 4. stupňa ochrany prírody (územia európskeho významu a národná sieť), alebo územia s výskytom biotopov a taxónov podľa smernice o biotopoch, alebo územia spadajúce do 3. a 2. stupňa ochrany s výskytom biotopov a taxónov podľa smernice o biotopoch

stredná závažnosť – územia spadajúce 3. a 2. stupňa ochrany (územia európskeho významu, národná sieť) bez výskytu taxónov a biotopov podľa smernice o biotopoch, alebo chránené vtáčie územia

nízka závažnosť – územia spadajúce 1. stupňa ochrany bez výskytu taxónov a biotopov podľa

smernice o biotopoch.

Pri navrhovaní preventívnych resp. nápravných opatrení je potrebné zohľadňovať stupeň ochrany územia Slovenska, vrátane výskytu taxónov a biotopov podľa smernice o biotopoch. S vyšším stupňom ochrany a výskytom druhov a biotopov v danom území, bude žiaduce požadovať tiež vyššiu mieru dôslednosti preventívnych opatrení a vyššiu náročnosť nápravných opatrení.

Voda

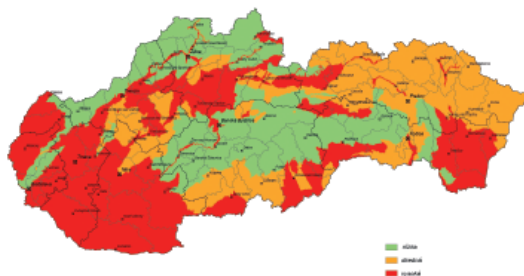
V tejto problematike sú samostatne hodnotené podzemné vody, povrchové vody a samostatnú časť tvorí ochrana vôd. Pre potreby hodnotenia boli využité výsledky rizikovej analýzy zo Správy SR o stave implementácie Rámcovej smernice o vode (RSV). Avšak je potrebné zdôrazniť, že analýza je spracovaná z pohľadu dosiahnutia cieľov RSV s použitím predbežne stanovených cieľov, ktoré budú aktualizované a teda t. č. **nedáva obraz o súčasnom základnom stave.**

Hodnotenie závažnosti environmentálnych škôd bude treba prehodnotiť a určiť po zavedení monitoringu v zmysle RSV a jeho prvých výsledkoch v 2. polovici roku 2008.

Vstupy

- ochrana vôd – kategórie ochrany vôd v zmysle zákona o vodách vrátane citlivých a zraniteľných oblastí, účelovo boli doplnené aj ochranné pásma prírodných liečivých a minerálnych vôd a povodia vodárenských tokov,
- útvary podzemných vôd v predkvartérnych a kvartérnych sedimentoch v riziku dosiahnutia dobrého stavu do roku 2015 (chemický a kvantitatívny stav)
- využiteľné množstvá podzemných vôd – časť prírodných zdrojov podzemných vôd, ktoré je možné z horninového prostredia zachytávať, odoberať a využívať za prijateľných ekologických a ekonomických podmienok,
- útvary povrchových vôd v riziku zlyhania dosiahnutia dobrého stavu (ekologický, chemický a kvantitatívny stav)

Závažnosť nepriaznivých účinkov environmentálnych škôd na útvary podzemných vôd
Zákon č. 178/2002 Zb. o vodách, 2004 - 2005
Zákon č. 142/2001 Zb. o vodách, 2007
Státny ústredný úrad životného prostredia
1: 100 000



Výstupy

vysoká závažnosť – územie s vysokými využiteľnými množstvami podzemných vôd v možnom riziku dosiahnutia dobrého stavu a celé územie SR v riziku dosiahnutia dobrého stavu

stredná závažnosť – územie s vysokými využiteľnými množstvami podzemných vôd bez rizika dosiahnutia dobrého stavu a územie s nízkymi a strednými využiteľnými množstvami podzemných vôd v možnom riziku dosiahnutia dobrého stavu

nízka závažnosť – územie s nízkymi a strednými vyu-

žitelnými množstvami podzemných vôd bez rizika dosiahnutia dobrého stavu

Povrchové vody sú vysoko citlivé resp. zraniteľné, vzhľadom na to, že sú recipientom produkovaných odpadových vôd, či už komunálnych alebo priemyselných. V najväčšom riziku závažnosti environmentálnych škôd sú predovšetkým hlavné toky, v ktorých sa kumulujú všetky zložky negatívneho zaťaženia či už priamo alebo nepriamo prostredníctvom vplyvu ich prítokov.

Závažnosť nepriaznivých účinkov environmentálnych škôd na útvary povrchových vôd
Zákon č. 178/2002 Zb. o vodách, 2004 - 2005
Zákon č. 142/2001 Zb. o vodách, 2007
Státny ústredný úrad životného prostredia
1: 100 000



Pri navrhovaní preventívnych resp. nápravných opatrení v rámci problematiky voda bude žiaduce zohľadňovať **výstupy** hodnotenia rizika závažnosti environmentálnej škody osobitne vo vzťahu k podzemným a povrchovým vodám súčasne aj s ohľadom na vymedzené oblasti s určitým stupňom ochrany vôd (mapa a zoznam kategórií ochrany vôd je uvedený na príslušnej www stránke).

Pôda

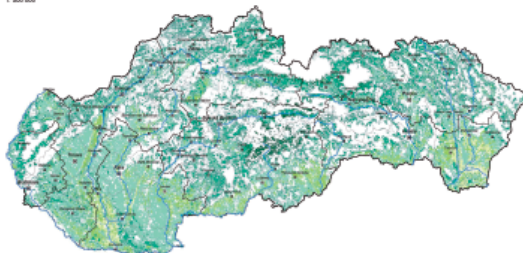
V tejto problematike boli priamo ako výstupy vybrané hodnotenia, ktoré sú najviac signifikantné z hľadiska citlivosti pôdy na prípadnú environmentálnu škodu a zároveň by boli reprezentatívne z aspektu, ktorý najviac zdôrazňuje smernica EÚ, a to, že pôda je možné východisko negatívneho zdravotného ohrozenia ľudí v prípade environmentálnej škody na pôde.

Výstupy

- potenciálna schopnosť pôdy transportovať organické kontaminanty,
- potenciálna schopnosť pôdy transportovať anorganické kontaminanty,
- bonitované pôdno-ekologické jednotky (BPEJ) - týmito jednotkám odpovedajú predovšetkým normatívne údaje o produkcii poľnohospodárskych plodín, ktoré sa môžu v daných prírodných podmienkach a pri obvyklej agrotechnike pestovať. Pre pestovanie plodín sú najviac využívané pôdy s vyššou bonitou pôdy.

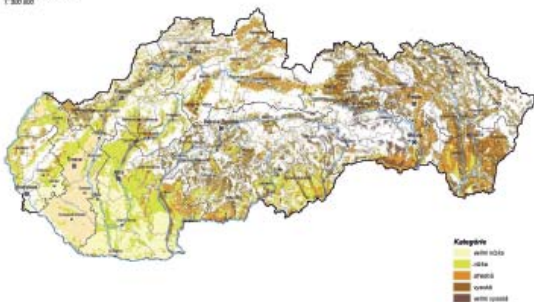
Potenciálna schopnosť pôdy transportovať organické kontaminanty – táto skupina zahŕňa polyaromatické uhľovodíky, polychlóvané bifenyly a všetky vyššie halogénované aromatické zlúčeniny, z ktorých mnohé sú degradačnými produktmi bežne používaných pesticídov.

Potenciál pôd transportovať organické polutanty
Zdroj údaj: Výskumný ústav pôdovedectva a ochrany pôdy, 2006
Zostavil: VÚROK Bratislava pre SAZP - OARP Košice, 2007
Oblasť: celá krajina
1: 500 000



Kategória
veľmi nízka
nízka
stredná
veľmi vysoká

Potenciál pôd transportovať anorganické polutanty
Zdroj údaj: Výskumný ústav pôdovedectva a ochrany pôdy, 2006
Zostavil: VÚROK Bratislava pre SAZP - OARP Košice, 2007
Oblasť: celá krajina
1: 500 000



Kategória
veľmi nízka
nízka
stredná
vysoká
veľmi vysoká

Potenciálna schopnosť pôdy transportovať anorganické kontaminanty

- k anorganickým kontaminantom patria predovšetkým ťažké kovy, ktoré môžeme rozdeliť na životne dôležité prvky pre výživu organizmov - Cu, Fe, Mn, Zn, Co, Se (v optimálnej koncentrácii), ako aj neesenciálne prvky – potencióálne toxické, ako Hg, Pb, Cd. Toxicita ťažkých kovov je rôzna, klesá v rade: Hg > Cd > Ni > Pb > Cr.

Pri navrhovaní preventívnych resp. nápravných opatrení v rámci problematiky pôda je žiaduce zohľadňovať osobitne výstupy zo všetkých výstupných mapových zostáv, pričom výstupy možno používať aj alternatívne, podľa toho, či environmentálna škoda hrozí resp. už vznikla zo znečistenia organickými alebo anorganickými látkami. Mapa BPEJ je uvedená na príslušnej www stránke.

Záver

Z hľadiska využiteľnosti treba považovať tento metodický podklad za orientačne a smerne platný, vzhľadom k tomu, že je spracovaný za územie celého Slovenska – v procese formulovania preventívnych a nápravných opatrení bude vhodné v súčinnosti s odbornými inštitúciami zohľadniť aj lokálne špecifiká.



Ministerstvo životného prostredia Slovenskej republiky

Sekcia kvality životného prostredia
Odbor manažmentu environmentálnych rizík
Hanulova 5/d
812 35 Bratislava
Telefón: 02/595 61 111 (spojovateľka)



SLOVENSKÁ AGENTÚRA
ŽIVOTNÉHO PROSTREDIA

Slovenská agentúra životného prostredia

CMŽP - Centrum starostlivosti o mestské životné prostredie
Odbor revitalizácie mestskej krajiny
Dlhá 3
971 01 Prievidza
Telefón: 046 / 519 97 13, -14, -16, -22
Fax: 046 / 542 50 93
Email: enviskody@sazp.sk

CER - Centrum hodnotenia environmentálnej kvality regiónov
Alžbetina 25
040 01 Košice
Telefón: 055 / 720 34 14, -12,
Fax: 055 / 720 34 18
Email: enviskody@sazp.sk